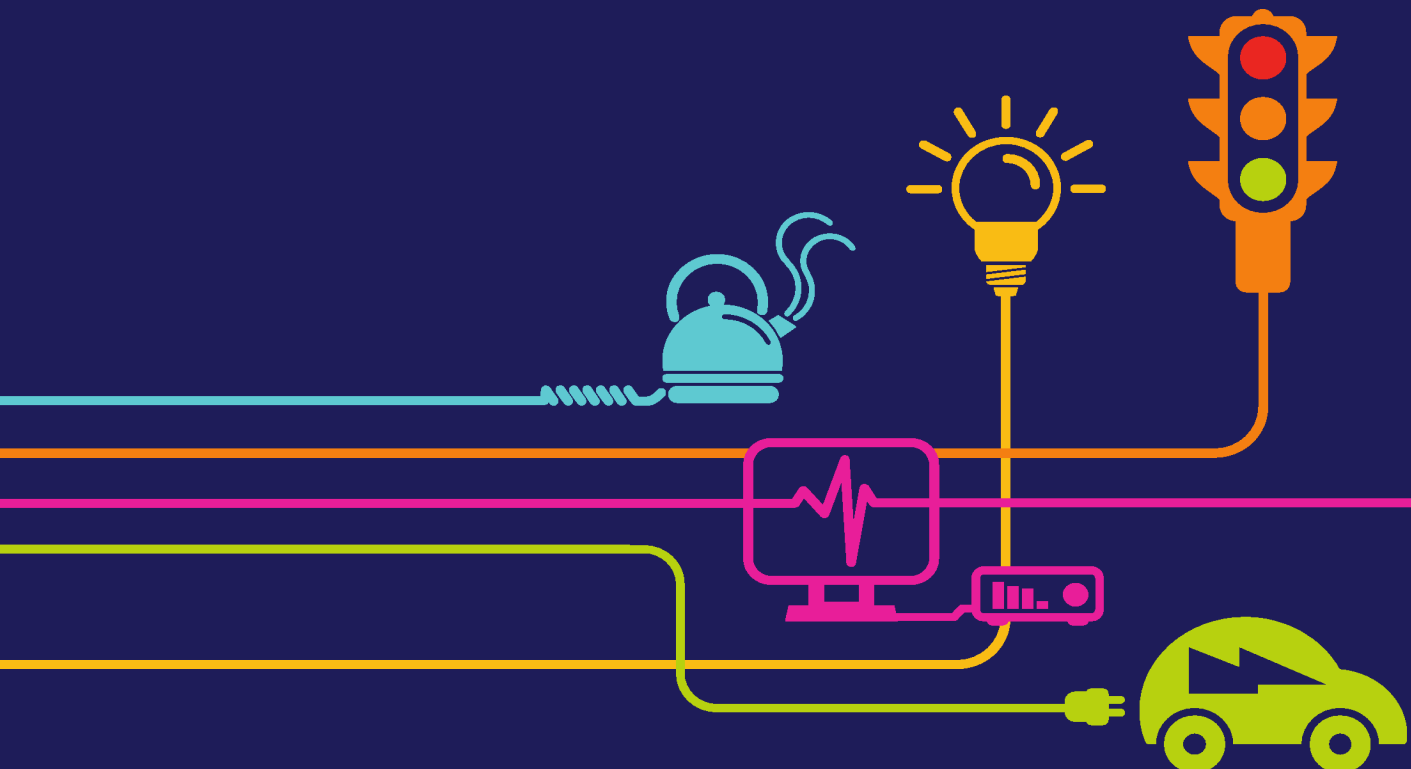


DOGFEN  
8.8

# Crynodeb o'r Adroddiad Ymgynghori

National Grid (Prosiect Cysylltiad Gogledd Cymru)

*Regulation 5(2)(q) of the Infrastructure Planning  
(Applications: Prescribed Forms and Procedure) Regulations 2009  
& Section 37(3)(c) and Section 37(7) of the Planning Act 2008*





# **Prosiect Cysylltiad Gogledd Cymru**

## **Cyfrol 8**

### **Dogfen 8.8 Crynodeb o'r Adroddiad Ymgynghori**

National Grid  
National Grid House  
Warwick Technology Park  
Gallows Hill  
Warwick  
CV34 6DA

Medi 2018

*Mae'r dudalen hon yn wag yn fwriadol*

<b>Rheolaeth y Ddogfen</b>			
<b>Priodweddau'r Ddogfen</b>			
<b>Sefydliad</b>	National Grid		
<b>Awduron</b>	Catrin Owen (gyda James Glynn)		
<b>Cymeradwywyd gan</b>	Jacqui Fenn		
<b>Teitl</b>	Crynodeb o Adroddiad Ymgynghori Prosiect Gogledd Cymru		
<b>Cyfeirnod y Ddogfen</b>	8.8		
<b>Hanes y Fersiynau</b>			
<b>Dyddiad</b>	<b>Fersiwn</b>	<b>Statws</b>	<b>Disgrifiad/Newidiadau</b>
03 09 2018	A	Terfynol	Terfynol i'w gyflwyno

*Mae'r dudalen hon yn wag yn fwriadol*

## Cynnwys

<b>1</b>	<b>CRYNODEB O'R ADRODDIAD YMGYNGHORI</b>	<b>1</b>
1.1	Cyflwyniad	1
1.2	Ymrwymiad National Grid i Ymgynghori	2
1.3	Trosolwg o'r Broses Cyn-Ymgeisio	4
	Ymgysylltu'n rheolaidd â rhanddeiliaid a'r gymuned leol	7
	Yr iaith Gymraeg	8
1.4	Datblygu'r Strategaeth Ymgynghori a'r Datganiad Ymgynghori Cymunedol	9
1.5	Y Cyfnod Ymgynghori Cyntaf (Anstatudol)	10
1.6	Gwaith a Wnaethpwyd Rhwng y Cyfnod Ymgynghori Cyntaf a'r Ail Gyfnod Ymgynghori	12
1.7	Yr Ail Gyfnod Ymgynghori (Anstatudol)	13
1.8	Gwaith a Wnaethpwyd Rhwng yr Ail a'r Trydydd Cyfnod Ymgynghori	16
1.9	Y Trydydd Cyfnod Ymgynghori (Statudol)	17
1.10	Dadansoddi'r Adborth	21
1.11	Newidiadau i'r Cynigion o Ganlyniad i Adborth i'r Ymgynghoriad	22
	Newidiadau a Wnaethpwyd yn Dilyn y Cyfnod Ymgynghori Cyntaf	22
	Newidiadau a Wnaethpwyd yn Dilyn yr Ail Gyfnod Ymgynghori	22
	Newidiadau a Wnaethpwyd yn Dilyn y Trydydd Cyfnod Ymgynghori	24
1.12	Agweddau ar y Prosiect Sydd Heb Newid	25
1.13	Angen a Chost	27
1.14	Casgliadau	27

# 1 Crynodeb o'r Adroddiad Ymgynghori

## 1.1 Cyflwyniad

- 1.1.1 Paratowyd yr Adroddiad Ymgynghori gan National Grid ar gyfer Prosiect Cysylltiad Gogledd Cymru. Mae Prosiect Cysylltiad Gogledd Cymru (y Prosiect) yn ddatblygiad sy'n cael ei ystyried yn Brosiect Seilwaith o Arwyddocâd Cenedlaethol (NSIP) yn unol â'r diffiniad yn Neddf Cynllunio 2008 (y cyfeirir ati o hyn ymlaen fel 'y Ddeddf') ac o ganlyniad mae'n ddarostyngedig i'r broses a'r gofynion sy'n cael eu hamlinellu yn y Ddeddf honno. Mae'r Adroddiad Ymgynghori yn un o'r dogfennau a oedd yn ffurfio'r cais am Orchymyn Caniatâd Datblygu, a gyflwynwyd i'r Ysgrifennydd Gwladol dros Fusnes, Ynni a Strategaeth Ddiwydiannol.
- 1.1.2 National Grid sy'n gweithredu'r Rhwydwaith Trawsyrru Trydan Cenedlaethol ledled Prydain. National Grid hefyd yw perchennog y rhwydwaith yng Nghymru a Lloegr ac mae'n gyfrifol am ei gynnal a'i gadw. Fel yr unig gwmni yng Nghymru a Lloegr sydd â thrwydded i drawsyrro trydan, mae gan National Grid Ddyletswydd Statudol dan Ddeddf Trydan 1989 i ddatblygu a chynnal system drawsyrro trydan effeithlon, gydgysylltiedig ac economaidd.
- 1.1.3 Mae gan National Grid ddyletswydd statudol i hybu cystadleuaeth rhwng cwmnïau cyflenwi trydan a rhaid iddo gynnig cysylltiad i'r system i unrhyw un sy'n gwneud cais am gysylltiad ('cwsmer'). Mae Pŵer Niwclear Horizon wedi gwneud cais i National Grid am gael cysylltu ei orsaf bŵer niwclear newydd arfaethedig yn Wylfa ar Ynys Môn (y cyfeirir ati yma wedi hyn fel Gorsaf Bŵer Wylfa Newydd) i'r Rhwydwaith Trawsyrru Trydan Cenedlaethol.
- 1.1.4 Mae'r safle yn Wylfa yn agos at orsaf bŵer niwclear 'Wylfa A', sydd wedi cau yn ddiweddar, ac mae wedi cael ei nodi fel lleoliad posibl ar gyfer gorsaf niwclear newydd yn Natganiad Polisi Cenedlaethol EN-6 y Llywodraeth, 'Cynhyrchu Ynni Niwclear'. Mae Pŵer Niwclear Horizon wedi sicrhau cytundebau tir ar gyfer y safle ac mae hefyd wedi cwblhau cytundeb gyda National Grid i gysylltu â'r Rhwydwaith Trawsyrru Trydan Cenedlaethol yng Ngogledd Cymru erbyn canol y 2020au.
- 1.1.5 Nid yw'r llinell uwchben bresennol rhwng Wylfa a'r tir mawr yn ddigon diogel i gludo'r holl drydan y bwriedir ei gynhyrchu, felly mae angen i National Grid adeiladu ail gysylltiad. Mae'r rhesymau pam y mae angen y Prosiect yn cael eu trafod yn fanylach yn nogfen Achos Angen National Grid (**Dogfen 7.1**).



- 1.1.6 Mae National Grid yn gwneud cais am ganiatâd datblygu i adeiladu llinell uwchben newydd, yn gyfochrog fwy neu lai â'r llinell uwchben bresennol, o Wylfa yng ngogledd Ynys Môn i afon Braint yn ne'r ynys, lle byddai'r cysylltiad yn cael ei drosglwyddo i dwnnel o dan Afon Menai. Byddai pen arall y twnnel yn cael ei leoli yn Nhŷ Fodol yng Ngwynedd, lle byddai'r cysylltiad yn cael ei drosglwyddo i linell uwchben i'r is-orsaf bresennol ym Mhentir.
- 1.1.7 Cyn cyflwyno cais am Orchymyn Caniatâd Datblygu, mae'n ofynnol i ymgeisydd gynnal gweithgareddau ymgynghori a chyhoeddusrwydd yn unol ag adrannau 42, 46, 47 a 48 o'r Ddeddf Gynllunio, Rheoliadau Cynllunio Seilwaith (Asesu Effeithiau Amgylcheddol) 2009 a Rheoliadau Cynllunio Seilwaith (Ceisiadau: Ffurflenni a Gweithdrefn Ragnodedig) (Diwygio) 2014. Mae hyn yn cynnwys ymgynghori â'r gymuned leol ac unigolion a chyrrff penodol a ragnodwyd yn y rheoliadau (megis awdurdodau lleol ac ymgyngoreion technegol a buddiannau perchnogaeth tir sy'n cael eu heffeithio ac a allai gael eu heffeithio).
- 1.1.8 Mae'r Adroddiad Ymgynghori (**Dogfen 6.1**) yn egluro sut y cynhaliodd National Grid ei Ymgynghoriad Statudol. Mae hefyd yn nodi'r adborth a dderbyniwyd yn ystod yr ymgynghoriad hwn, ymatebion National Grid i'r adborth a sut y mae National Grid wedi ystyried yr adborth a dderbyniwyd yn unol â gofynion y Ddeddf. Mae'r Adroddiad Ymgynghori hefyd yn crynhoi dau gyfnod ymgynghori anstatudol blaenorol a gynhaliwyd gan National Grid, ynghyd â'r ymgysylltu rheolaidd â rhanddeiliaid a pherchnogion tir lleol.
- 1.1.9 Paratowyd yr Adroddiad Ymgynghori i'w gyflwyno i'r Arolygiaeth Gynllunio yn unol ag adran 37(3)(c) o'r Ddeddf, sy'n nodi y dylai pob cais am Orchymyn Caniatâd Datblygu gynnwys adroddiad sy'n egluro beth mae'r ymgeisydd wedi'i wneud yn unol ag adrannau 42, 47 a 48 o'r Ddeddf (ymgynghori a chyhoeddusrwydd cyn-ymgeisio), unrhyw ymatebion perthnasol a dderbyniwyd (fel sy'n cael eu diffinio yn adran 49 o'r Ddeddf), a'r cofnod y mae'r ymgeisydd wedi'i wneud o unrhyw ymatebion i'r ymgynghoriad.

## 1.2 Ymrwymiad National Grid i Ymgynghori

- 1.2.1 Mae cynnwys rhanddeiliaid a'r cyhoedd yn elfen bwysig o system gynllunio'r Deyrnas Unedig ac mae'n ofyniad cyfreithiol dan broses yr NSIP. Mae deddfwriaeth a chanllawiau'r llywodraeth yn ceisio sicrhau bod y cyhoedd, cymunedau lleol, ymgyngoreion statudol ac anstatudol, a phartïon

sydd â diddordeb yn cael cyfle i fynegi eu barn drwy gydol y broses gynllunio.

1.2.2 Wrth ddatblygu Prosiect Cysylltiad Gogledd Cymru, mae National Grid wedi ceisio ymgysylltu â'r gymuned leol, ymgynghoreion statudol ac anstatudol, a phartïon sydd â diddordeb mewn ffordd effeithiol, gynhwysol ac ystyrlon. Mae National Grid wedi ymrwmo i ymgysylltu â'r cymunedau hynny sy'n cael eu heffeithio gan ei gynigion mewn ymgynghoriad effeithiol ac ystyrlon fel y gwelir mewn dogfen yn dwyn y teitl '*Stakeholder, Community and Amenity Policy*' (Rhagfyr 2016) sy'n cynnwys Datganiad National Grid ar Atodlen 9 i Ddeddf Trydan 1989 sy'n ymwneud â diogelu amwynder.

1.2.3 Mae National Grid yn ymrwmo i ymgynghori pan fydd yn ymgymryd â gwaith trydan fel a ganlyn:

*"Byddwn yn hybu ymgysylltu didwyll ac ystyrlon â rhanddeiliaid. Byddwn yn cyflawni, a lle bo'n briodol, yn rhagori ar y gofynion statudol ar gyfer ymgynghori neu ymgysylltu.*

*Byddwn yn mabwysiadu'r egwyddorion a ganlyn i'n helpu i gyflawni'r ymrwymiad hwn*

- ceisio canfod a deall barn a safbwyntiau'r holl rhanddeiliaid a'r cymunedau sy'n cael eu heffeithio gan ein gwaith;
- darparu cyfleoedd i ymgysylltu yn gynnar yn y broses, lle mae opsiynau a dewisiadau eraill yn cael eu hystyried a lle mae'r posibilrwydd mwyaf i ddylanwadu ar ddyluniad y gwaith;
- ceisio galluogi dadl adeiladol, gan greu prosesau cyfathrebu agored a dwy ffordd;
- sicrhau bod manteision, cyfyngiadau ac effeithiau anffafriol gwaith arfaethedig yn cael eu cyfathrebu'n agored ar gyfer sylwadau a thrafodaeth ystyrlon gyda rhanddeiliaid a chymunedau. Byddwn yn rhoi gwybodaeth glir am unrhyw agweddau ar y gwaith na ellir eu newid;
- defnyddio dulliau ac ymdrech briodol wrth ymgysylltu â rhanddeiliaid a chymunedau, gan sicrhau eu bod yn gymesur â maint ac effaith y gwaith;
- rhoi adborth ynglŷn â sut y mae barn a fynegwyd wedi cael ei hystyried a beth yw canlyniadau unrhyw broses neu weithgaredd ymgysylltu."

- 1.2.4 Mae rhagor o wybodaeth ynglŷn â sut y mae National Grid yn ymgynghori â rhanddeiliaid a chymunedau ac yn gwrandao ar adborth er mwyn ei helpu i wneud penderfyniadau i'w gweld mewn dogfen gan National Grid sy'n dwyn y teitl '*Our approach to the design and routeing of new electricity transmission lines*' (2012). Mae copi o'r ddogfen hon i'w weld yn **Atodiad 3** i'r Adroddiad Ymgynghori (**Dogfen 6.2**).
- 1.2.5 Mae ymgynghori, ymgysylltu a chyhoeddusrwydd cyn-ymgeisio wedi bod yn elfen ganolog o ddatblygiad Prosiect Cysylltiad Gogledd Cymru. Cynhaliodd National Grid broses cyn-ymgeisio aml-gam er mwyn sicrhau bod ymgynghoreion yn cael cyfleoedd i roi adborth ar yr adegau priodol yn esblygiad y cynigion.
- 1.2.6 Roedd y broses ymgynghori cyn-ymgeisio yn cynnwys dau gyfnod ymgynghori anstatudol yn 2012 a 2015 a chyfnod ymgynghori statudol yn 2016. Yn ogystal â'r cyfnod ymgynghori statudol hwn yn 2016 ymgynghorwyd eto â phobl yn y categorïau sy'n cael eu hamlinellu yn adran 44 o'r Ddeddf (y cyfeirir atynt fel Personau sydd â Buddiant mewn Tir) ac â phersonau newydd sydd â buddiant mewn tir gan adlewyrchu newidiadau lleol i'r Prosiect a newidiadau yn ymwneud â pherchnogaeth tir. Yn ogystal â'r ymgynghoriad statudol, mae National Grid wedi parhau i ymgysylltu ag awdurdodau lleol perthnasol Cyngor Sir Ynys Môn a Chyngor Gwynedd a rhanddeiliaid eraill fel rhan o adolygiad parhaus o'r dyluniad ac wrth baratoi dogfennau'r cais am Orchymyn Caniatâd Datblygu.

### 1.3 Trosolwg o'r Broses Cyn-Ymgeisio

- 1.3.1 Yn unol â chanllawiau a gyhoeddwyd gan yr Adran Cymunedau a Llywodraeth Leol,<sup>1</sup> cynhaliodd National Grid broses ymgynghori cyn-ymgeisio aml-gam er mwyn sicrhau bod ymgynghoreion yn cael mwy nag un cyfle i roi adborth wrth i ddyluniad y cynigion esblygu. Roedd y broses cyn-ymgeisio yn cynnwys tri phrif gyfnod ymgynghori cyhoeddus, dau anstatudol ac un statudol. Dyma'u dyddiadau:

---

<sup>1</sup> Yr Adran Cymunedau a Llywodraeth Leol (Mawrth 2015). Planning Act 2008: Guidance on the pre-application process.

Y Cyfnod Cyntaf (anstatudol):	3 Hydref 2012 - 21 Rhagfyr 2012
Yr Ail Gyfnod (anstatudol):	21 Hydref 2015 - 16 Rhagfyr 2015
Y Trydydd Cyfnod (statudol):	5 Hydref 2016 - 16 Rhagfyr 2016

1.3.2 Mae crynodeb o'r gweithgaredd ymgynghori a chyhoeddiadau sy'n gysylltiedig â'r prosiect i'w weld mewn trefn gronolegol yn **Nhabl 1.1**.

**Tabl 1.1: Gweithgaredd Ymgynghori a Chyhoeddiadau**

Dyddiad	Ymgynghori / Cyhoeddiad	Amlinelliad o'r Pwrpas
<b>Hydref - Rhagfyr 2012</b>	Y Cyfnod Ymgynghori Cyntaf (Anstatudol)	Casglu barn ynglŷn â'r opsiwn strategol cychwynnol a ffefrid, sef llinell uwchben o Wylfa i Bentir, a'r coridorau llwybr posibl, ynghyd ag unrhyw wybodaeth y teimlai'r rhanddeiliaid a'r cyhoedd y dylai National Grid fod yn ymwybodol ohonynt.
<b>Ionawr 2015</b>	Cyhoeddiad am y coridor llwybr	Roedd y cyhoeddiad hwn, ynghyd â diweddariad i'r achos angen a'r adroddiad opsiynau strategol yn dilyn newidiadau i'r ffynonellau cynhyrchu ynni arfaethedig yng Ngogledd Cymru, yn cadarnhau y bwriedid gwneud y cysylltiad drwy linell uwchben. Roedd y cyhoeddiad hefyd yn cynnig y coridor llwybr 'oren' fel yr opsiwn a ffefrid ar gyfer llwybr y llinell uwchben o Wylfa i Bentir, ac yn cynnig y dylid rhoi'r ceblau o dan y ddaear i groesi Afon Menai.
<b>Hydref - Rhagfyr 2015</b>	Yr Ail Gyfnod Ymgynghori (Anstatudol)	Ymgynghori ynglŷn â'r opsiynau llwybr ar gyfer y llinell uwchben rhwng Wylfa a Phentir o fewn y coridor llwybr 'oren' a ffefrid.
<b>Mehefin 2016</b>	Cyhoeddiad ar groesi Afon Menai	Darparu gwybodaeth am dechnegau croesi a'r ardaloedd a oedd yn cael eu hystyried ar gyfer y seilwaith angenrheidiol i groesi Afon Menai. Roedd yn cynnwys ardaloedd nad ydynt yn cael eu hystyried, a lle mae'r opsiynau llinell uwchben cysylltiedig wedi cael eu diystyru.
<b>Gorffennaf 2016</b>	Cyhoeddiad ar yr Opsiwn Llwybr a	Rhoi manylion am yr Opsiwn Llwybr a ffefrir ar gyfer y llinell uwchben o Wylfa i Geint.

Dyddiad	Ymgynghori / Cyhoeddiad	Amlinelliad o'r Pwrpas
	ffefrir ar Ynys Môn	
<b>Hydref - Rhagfyr 2016</b>	Y Trydydd Cyfnod Ymgynghori (Statudol)	<p>Ymgynghori ynglŷn â'r cynigion manwl gan gynnwys lleoliadau peilonau, lleoliad y twnnel o dan Afon Menai, estyniadau arfaethedig i is-orsafoedd Wylfa a Phentir a seilwaith cysylltiedig megis yr adeiladau pen twnnel, compowndiau terfyn selio a chompowndiau adeiladu.</p> <p>Darparwyd gwybodaeth am bob opsiwn a ystyriwyd drwy gydol datblygiad y Prosiect, fel bod pobl yn gallu gwneud sylwadau am unrhyw agwedd ar ddatblygiad y Prosiect.</p>
<b>Ebrill 2017 - Gorffennaf 2018</b>	Ymgynghoriad ychwanegol adran 42	<p>Rhwng Ebrill 2017 a Gorffennaf 2018 cynhaliodd National Grid 11 rownd o ymgynghoriadau adran 42 gyda phersonau sydd â buddiant mewn tir. Cynhaliwyd y rowndiau ymgynghori ychwanegol hyn ar ôl y Trydydd Cyfnod Ymgynghori, sef yr ymgynghoriad statudol, naill ai mewn ymateb i ddiwygiadau a wnaethpwyd i'r dyluniad, a arweiniodd at ragor o bersonau sydd â buddiant mewn tir, neu er mwyn ymgynghori â phersonau newydd â buddiant mewn tir a ganfuwyd drwy ddiweddarau Cofrestrfa Tir EM.</p> <p>Ymgynghorwyd â phob person newydd â buddiant mewn tir a ganfuwyd a'r rhai a oedd yn cael eu heffeithio gan ddiwygiadau i'r dyluniad manwl am 28 diwrnod yn unol ag adran 42 o'r Ddeddf Gynllunio drwy lythyr.</p>
<b>Mai - Mehefin 2017</b>	Ymgynghoriad anstatudol arbennig ar rai llwybrau diwygiedig ar gyfer traffig adeiladu ar Ynys Môn	<p>Cyflwynwyd y llwybrau arfaethedig ar gyfer traffig adeiladu fel rhan o'r ymgynghoriad statudol, sef y Trydydd Cyfnod Ymgynghori. Cafwyd adborth am y llwybrau gan Gyngor Sir Ynys Môn, a awgrymodd rai newidiadau. Cafodd yr argymhellion hyn eu hystyried ochr yn ochr â'r gwaith asesu ychwanegol, a lle'r oedd hynny'n berthnasol cynhaliwyd ymgynghoriad anstatudol arbennig gyda phobl a oedd yn byw ar y</p>

Dyddiad	Ymgynghori / Cyhoeddiad	Amlinelliad o'r Pwrpas
		Ilwybrau a oedd yn cael eu heffeithio gan y newid.
<b>Mai - Mehefin 2018</b>	Ymgynghoriad anstatudol arbennig ar lwybrau ar gyfer traffig adeiladu yng Ngwynedd	Yn dilyn asesiad pellach, cynigiodd National Grid fân newidiadau i'r llwybrau ar gyfer traffig a oedd yn gysylltiedig ag adeiladu'r trac mynediad i adeilad pen twnnel Tŷ Fodol. Arweiniodd hyn at gynnig bod dwy ran arall o Ffordd Fodolydd yn cael eu defnyddio gan gerbydau nwyddau trwm am chwe mis. Cynhaliwyd ymgynghoriad anstatudol arbennig gyda phobl a oedd yn byw ar y llwybr.

### *Ymgysylltu'n rheolaidd â rhanddeiliaid a'r gymuned leol*

1.3.3 Yn ogystal â'r ymgynghoriadau a'r diweddariadau a amlinellwyd uchod, mae National Grid hefyd wedi ymgysylltu'n rheolaidd â rhanddeiliaid drwy gydol y Prosiect. Mae hyn yn cynnwys:

- Cyswllt rheolaidd â'r ddau awdurdod lleol, gan gynnwys cyfarfodydd strategol a chyfarfodydd i drafod pynciau penodol gyda'r rhai a oedd yn gysylltiedig â chamau allweddol yn natblygiad y Prosiect;
- Cyfarfod â rhanddeiliaid statudol megis Llywodraeth Cymru, Cyfoeth Naturiol Cymru a Cadw, a rhanddeiliaid anstatudol megis cynrychiolwyr yr Ymddiriedolaeth Genedlaethol a'r Rhaglen Ynys Ynni, i roi'r wybodaeth ddiweddaraf am y Prosiect ac ymateb i gwestiynau;
- Cynnal gweithdai i rhanddeiliaid technegol, darparu gwybodaeth am gynnydd y Prosiect, disgrifio'r broses ddylunio ac asesu, ac egluro ystyriaethau peirianegol;
- Darparu gwybodaeth i aelodau etholedig o gynghorau a chynghorau tref a chymuned;
- Trafodaethau rheolaidd â pherchnogion tir a thenantiaid a allai gael eu heffeithio gan y Prosiect;
- Ymateb i gwestiynau a oedd yn cael eu codi gan aelodau o'r cyhoedd drwy gyfeiriadau post ac ebost y Prosiect;

- Adnabod themâu a chwestiynau sy'n codi'n aml, a rhoi sylw i'r rhain drwy'r cyfryngau cymdeithasol, er enghraifft Twitter, blogiau a gwefan y Prosiect.

1.3.4 Rhwng y cyfnodau ymgynghori, rhoddwyd y wybodaeth ddiweddaraf i'r rhanddeiliaid am ddatblygiadau National Grid drwy'r dulliau ymgysylltu amrywiol a nodwyd uchod, a rhoddwyd sylw i unrhyw farn a fynegwyd er mwyn helpu i ddatblygu'r cynigion cyn eu cyflwyno ar gyfer gwybodaeth ysgrifenedig ac adborth ym mhob cyfnod ymgynghori.

#### *Yr iaith Gymraeg*

1.3.5 Mae National Grid wedi ceisio sicrhau bod unrhyw broses ymgynghori a deunydd cyfathrebu cysylltiedig yn hygyrch i gynifer o rannau o'r gymuned ag sy'n bosibl. O ganlyniad, ac yn unol â Deddf yr Iaith Gymraeg 1993, cynhyrchwyd yr holl brif ddeunyddiau ymgynghori ar gyfer pob cyfnod ymgynghori yn y Gymraeg a'r Saesneg. Mae'r rhain yn cynnwys:

- Newyddlen y Prosiect a llythyrau eglurhaol
- Dogfen cwestiynau cyffredin
- Ffurflen ymateb
- Mapiau'r Prosiect
- Hysbysebion a phosteri
- Gwefan y Prosiect
- Paneli arddangosfeydd

1.3.6 Roedd pob dogfen arall, ac eithrio dogfennau technegol, ar gael yn Gymraeg drwy wneud cais.

1.3.7 Roedd aelodau Cymraeg eu hiaith o dîm y Prosiect yn bresennol ym mhob arddangosfa gyhoeddus. Darparodd National Grid y dewis i siarad â rhywun yn Gymraeg wrth ffonio rhif Rhadffôn yr ymgynghoriad. Yn unol â'r cyngor a roddwyd gan Gyngor Sir Ynys Môn, darparodd National Grid opsiwn i bobl oedd yn methu â dod i'r cyfarfodydd cyhoeddus siarad gydag aelod Cymraeg ei iaith o dîm National Grid drwy wneud cais.



## 1.4 Datblygu'r Strategaeth Ymgynghori a'r Datganiad Ymgynghori Cymunedol

- 1.4.1 Mae adran 47(1) o'r Ddeddf yn nodi bod rhaid i ymgeiswyr 'baratoi datganiad sy'n nodi sut mae'r ymgeisydd yn bwriadu ymgynghori, ynghylch y cais arfaethedig, gyda phobl sy'n byw yng nghyffiniau'r tir' – gelwir y datganiad hwn yn Ddatganiad Ymgynghori Cymunedol.
- 1.4.2 Gan fod cynifer o opsiynau'n cael eu hystyried yn 2012 a 2015, penderfynodd National Grid y byddai'n briodol cynnal y cyfnod ymgynghori cyntaf a'r ail gyfnod ymgynghori, sef yr ymgynghoriadau anstatudol, cyn yr ymgynghoriad statudol cyn-ymgeisio. O ganlyniad, cyn lansio'r Cyfnod Ymgynghori Cyntaf a'r Ail Gyfnod Ymgynghori, paratodd National Grid Strategaethau Ymgynghori a oedd yn briodol i ymgynghori anstatudol o'r fath yn hytrach na'r Datganiad Ymgynghori Cymunedol ffurfiol a fyddai'n dilyn mewn cysylltiad â'r Trydydd Cyfnod Ymgynghori, sef yr ymgynghoriad statudol. Roedd y Strategaethau Ymgynghori yn egluro sut y byddai ymgynghori cymunedol yn digwydd a sut y gallai'r gymuned leol fod yn rhan o'r ymgynghoriad.
- 1.4.3 Datblygodd National Grid ei Strategaethau Ymgynghori gyda'r awdurdodau lleol perthnasol, Cyngor Sir Ynys Môn a Chyngor Gwynedd. Pwrpas y Strategaethau Ymgynghori oedd helpu aelodau o'r gymuned i ddeall sut y gallent gymryd rhan yng Nghyfnod Ymgynghori Cyntaf ac Ail Gyfnod Ymgynghori National Grid.
- 1.4.4 Ar gyfer y Trydydd Cyfnod Ymgynghori, sef yr ymgynghoriad statudol, ac yn unol ag adran 47 o'r Ddeddf a Chanllawiau'r Adran Cymunedau a Llywodraeth Leol, paratodd National Grid Ddatganiad Ymgynghori Cymunedol a oedd yn cynnwys disgrifiad o'r prosiect, eglurhad o'r ffordd y byddai National Grid yn ymgynghori ag aelodau o'r gymuned a oedd yn byw yng nghyffiniau'r Prosiect ac eglurhad o'r ffordd y gellid cyflwyno adborth yn ystod yr ymgynghoriad statudol. Paratowyd y Datganiad Ymgynghori Cymunedol drwy ymgynghori â Chyngor Sir Ynys Môn a Chyngor Gwynedd ac ymgynghorwyd yn ffurfiol arno rhwng 9 Mai a 10 Mehefin 2016. Cyhoeddodd National Grid ei Ddatganiad Ymgynghori Cymunedol ar 5 Hydref 2016, ar adeg lansio'r Trydydd Cyfnod Ymgynghori.
- 1.4.5 Mae **Pennod 10** o'r Adroddiad Ymgynghori yn disgrifio'r broses o ddatblygu'r Datganiad Ymgynghori Cymunedol, gan gynnwys ymgynghori ar y Datganiad Ymgynghori Cymunedol drafft, ac yn mynd ymlaen wedyn i ddisgrifio'r gofynion sydd yn y Datganiad Ymgynghori Cymunedol a sut y gwnaeth National Grid ymgynghori yn unol â'r Datganiad Ymgynghori Cymunedol yn ystod y Trydydd Cyfnod Ymgynghori.



- 1.4.6 Ym mhob cyfnod, datblygwyd dull ymgynghori National Grid er mwyn sicrhau bod y dulliau ymgynghori'n briodol i'r bobl, y corff neu'r sefydliad oedd yn cymryd rhan yn yr ymgynghoriad.

## 1.5 Y Cyfnod Ymgynghori Cyntaf (Anstatudol)

- 1.5.1 Cynhaliwyd y Cyfnod Ymgynghori Cyntaf, a oedd yn ymgynghoriad anstatudol, rhwng 3 Hydref 2012 a 21 Rhagfyr 2012. Yn y cyfnod ymgynghori hwn gofynnodd National Grid i sefydliadau rhanddeiliaid a'r gymuned leol beth oedd eu barn am ei opsiynau strategol a'r opsiwn cychwynnol a ffefrid, sef cysylltiad uwchben ychwanegol rhwng Wylfa a Phentir, a'i goridorau llwybr posibl. Amcanion y Cyfnod Ymgynghori Cyntaf oedd:

- Egluro cefndir ac Achos Angen y Prosiect;
- Egluro'r broses a ddefnyddiwyd gan National Grid i nodi'r opsiwn strategol cychwynnol a ffefrid ganddo a dangos pam yr oedd yn credu mai dyma'r opsiwn mwyaf priodol ar sail ystyriaethau peirianegol, amgylcheddol, economaidd a chymunedol;
- Gofyn am farn sefydliadau rhanddeiliaid, y cyhoedd a chymunedau lleol am y gwaith arfaethedig ac, yn fwyaf penodol, gofyn beth oedd eu barn am yr opsiwn cychwynnol a ffefrid gan National Grid; ac egluro sut y gellid darparu adborth;
- Egluro sut roedd National Grid wedi nodi'r opsiynau coridor llwybr rhwng Wylfa a Phentir;
- Casglu barn am yr opsiwn strategol cychwynnol a ffefrid a'r opsiynau llwybr posibl, ynghyd ag unrhyw wybodaeth arall y teimlai'r sefydliadau rhanddeiliaid a'r cyhoedd y dylai National Grid fod yn ymwybodol ohonynt.

- 1.5.2 Er mwyn canfod beth oedd barn pobl, cymunedau lleol a phartïon eraill â diddordeb a oedd yn byw yng nghyffiniau'r Prosiect, gweithiodd National Grid mewn cysylltiad agos â Chyngor Sir Ynys Môn a Chyngor Gwynedd i nodi'r ardaloedd ymgynghori a ganlyn, a amlinellwyd yn y Strategaeth Ymgynghori ar gyfer y Cyfnod Ymgynghori Cyntaf:

**Ardal yr ymgynghoriad cyntaf:** Ynys Môn yn ei chyfanrwydd. Roedd y gweithgareddau ymgynghori cymunedol yn ceisio ymgysylltu â'r bobl a

oedd yn byw ac yn gweithio yn yr ardal hon. Roedd hyn yn cynnwys newyddlenni i gartrefi a digwyddiadau cymunedol:

**Ardal yr ail ymgynghoriad:** Ardal yng Ngogledd Gwynedd lle gallai cymunedau gael eu heffeithio gan y Prosiect. Rhannwyd yr ardal fel a ganlyn:

- Y brif ardal ymgynghori: Roedd yr ardal hon yn ymestyn 2km o bobtu'r bras goridorau llwybr yr oedd National Grid yn ymgynghori arnynt a'r is-orsaf bresennol ym Mhentir. Roedd y gweithgareddau ymgynghori cymunedol yn ceisio ymgysylltu â'r bobl a oedd yn byw ac yn gweithio yn yr ardal hon. Roedd hyn yn cynnwys newyddlenni i gartrefi a digwyddiadau cymunedol.
- Ardal ymgynghori eilaidd: Er mwyn cydnabod y diddordeb eang yn ei Brosiect, roedd ardal ymgynghori eilaidd National Grid yn cynnwys cartrefi a oedd fwy na 2km o'r bras goridorau llwybr a'r opsiynau croesi. Ymgysylltwyd â'r ardal hon yn bennaf drwy hysbysebu'n lleol a datganiadau i'r wasg ar gyfer y cyfryngau lleol.

#### 1.5.3 Ymgynghorodd National Grid â'r sefydliadau a'r unigolion a ganlyn:

- Cynrychiolwyr etholedig (Aelodau Seneddol, Aelodau Cynulliad, cynghorwyr sir);
- Cynghorau Tref a Chymuned (fel cynrychiolwyr y gymuned leol ac fel sy'n ofynnol gan y Ddeddf);
- Ymgynghoreion wedi'u rhagnodi (awdurdodau lleol, cyrff arbenigol fel sy'n ofynnol gan y Ddeddf);
- Ymgynghoreion heb eu rhagnodi (grwpiau diddordeb arbennig lleol sy'n berthnasol i'r cynigion);
- Perchnogion a deiliaid tir (sydd â seilwaith National Grid ar eu tir yn barod).

1.5.4 Yn ogystal ag ymgynghori â chymunedau lleol, lluniodd National Grid, ar y cyd â Chyngor Sir Ynys Môn a Chyngor Gwynedd, restr o grwpiau, sefydliadau a chysylltiadau 'anodd eu cyrraedd'. Roedd y rhain yn cynnwys pobl ifanc, yr henoed a phobl ag anghenion arbennig a allai fod angen cymorth penodol er mwyn cymryd rhan yn yr ymgynghoriad.

1.5.5 Roedd y gweithgareddau ymgynghori a gynhaliwyd ar gyfer y Cyfnod Ymgynghori Cyntaf yn cynnwys:

- 35 arddangosfa gyhoeddus, y daeth 736 o bobl iddynt;
- Cyfarfodydd a sesiynau briffio gyda sefydliadau rhanddeiliaid;
- Fersiynau Cymraeg a Saesneg o Newyddlenni'r Prosiect wedi'u hanfon i ychydig dros 89,000 o gartrefi yng Ngwynedd a Môn;
- Gwefannau ymgynghori Cymraeg a Saesneg;
- Ffurflenni ymateb Cymraeg a Saesneg a llyfrynau yn egluro'r ffurflenni ymateb;
- Cwestiynau Cyffredin Cymraeg a Saesneg;
- Cyhoeddusrwydd yn y Gymraeg a'r Saesneg (hysbysebu, cysylltu â'r cyfryngau, poster, ebost at danysgrifwyr i'r wefan, Twitter gan ddefnyddio cyfrif corfforaethol National Grid @nationalgriduk).

1.5.6 Derbyniodd National Grid 1,549 o ddarnau o adborth yn ystod y Cyfnod Ymgynghori Cyntaf. Mae hyn yn cynnwys 1,057 o gardiau post ymgyrchu ac ymatebion gan 38 o sefydliadau rhanddeiliaid. Derbyniwyd adborth yn ysgrifenedig drwy gyfeiriad Rhabost y Prosiect, ebost neu ffurflen ymateb a oedd ar gael yn yr arddangosfeydd cyhoeddus, ar-lein neu ar gais gan National Grid. Cafodd yr holl sylwadau eu dadansoddi a'u hystyried yn ofalus gan dîm y Prosiect.

1.5.7 Cafodd Adroddiad Adborth ar y Cyfnod Ymgynghori Cyntaf ei lunio a'i gyhoeddi ym Mehefin 2014, er mwyn egluro'r broses hon, crynhoi'r materion a godwyd yn yr adborth i'r ymgynghoriad a sut y byddai National Grid yn rhoi sylw i'r adborth hwn. Cyhoeddwyd y ddogfen hon ar wefan y Prosiect ([www.cysylltiadgogleddcymru.com](http://www.cysylltiadgogleddcymru.com) / [www.northwalesconnection.com](http://www.northwalesconnection.com)) ac mae wedi'i chynnwys yn **Atodiad 2** i'r Adroddiad Ymgynghori (**Dogfen 6.2**).

1.5.8 Mae manylion y Cyfnod Ymgynghori Cyntaf i'w gweld ym **Mhennod 5** o'r Adroddiad Ymgynghori.

## 1.6 Gwaith a Wnaethpwyd Rhwng y Cyfnod Ymgynghori Cyntaf a'r Ail Gyfnod Ymgynghori

1.6.1 Yng ngwanwyn 2013 cynhyrchodd National Grid Newyddion y Prosiect, yn y Gymraeg a'r Saesneg, a chafodd ei anfon i bob cyfeiriad yn ardal y Cyfnod Ymgynghori Cyntaf, sefydliadau rhanddeiliaid a pherchnogion a

deiliaid tir oedd â'r seilwaith uwchben presennol ar eu tir neu uwch ei ben. Roedd y newyddlen yn diolch i bawb a oedd wedi cymryd rhan yn y Cyfnod Ymgynghori Cyntaf ac yn rhoi trosolwg o'r themâu a'r prif gwestiynau a dderbyniwyd yn ystod yr ymgynghoriad.

1.6.2 Rhwng Ionawr 2013 ac Ionawr 2015 cynhaliodd National Grid gyfres o weithgareddau â'r gymuned leol a rhanddeiliaid er mwyn datblygu perthynas a rhoi'r wybodaeth ddiweddaraf am y Prosiect. Roedd y rhain yn cynnwys:

- Mynd i gyfarfodydd agored Pŵer Niwclear Horizon;
- Mynd i Sioe Môn;
- Mynd i gyfarfodydd Rhaglen Ynys Ynni Môn.

1.6.3 Yn Ionawr 2015, cyhoeddodd National Grid y coridor llwybr roedd yn ei ffafrio yn dilyn adolygiad o'r Prosiect. Mae'r coridor a ddewiswyd, sy'n cael ei alw'n goridor llwybr Oren, yn dilyn y llinell uwchben bresennol at ei gilydd. Mae National Grid hefyd wedi dweud na fyddai llinellau uwchben yn cael eu defnyddio i groesi Ardal o Harddwch Naturiol Eithriadol (AHNE) Ynys Môn ac Afon Menai. Byddai'r cysylltiad yn cael ei roi o dan y ddaear yn yr ardal hon.

1.6.4 Mae manylion y gwaith a'r ymgysylltu a wnaethpwyd rhwng y cyfnod ymgynghori cyntaf a'r ail gyfnod ymgynghori yn cael eu cyflwyno yn **Adran 5.5** o'r Adroddiad Ymgynghori

## 1.7 Yr Ail Gyfnod Ymgynghori (Anstatudol)

1.7.1 Cynhaliwyd yr Ail Gyfnod Ymgynghori, a oedd yn ymgynghoriad anstatudol ar opsiynau llwybr National Grid ar gyfer y llinell uwchben rhwng Wylfa a Phentir (o fewn y coridor llwybr 'Oren' a oedd yn cael ei ffafrio) ac ardaloedd chwilio'r compowndiau terfyn selio yr oedd eu hangen ar gyfer mynd o dan Afon Menai a'r AHNE, rhwng 21 Hydref 2015 ac 16 Rhagfyr 2015.

1.7.2 Amcan yr Ail Gyfnod Ymgynghori oedd darparu gwybodaeth a chasglu barn sefydliadau rhanddeiliaid a'r gymuned leol am gynigion y Prosiect yn y cyfnod. Roedd y wybodaeth a ddarparwyd yn yr Ail Gyfnod Ymgynghori:

- yn egluro cefndir ac Achos Angen y Prosiect;

- yn amlinellu'r broses a ddefnyddiwyd gan National Grid i ganfod ffyrdd o wneud cysylltiad rhwng yr orsaf bŵer niwclear newydd arfaethedig, Wylfa Newydd, ac is-orsaf bresennol National Grid ym Mhentir, Gwynedd;
  - yn egluro pam roedd gwahanol dechnolegau ar gyfer gwneud y cysylltiad newydd wedi cael eu diystyru;
  - yn rhoi trosolwg o'r adborth a dderbyniwyd hyd yn hyn gan sefydliadau rhanddeiliaid wedi'u rhagnodi a'r gymuned leol;
  - yn amlinellu'r broses a ddefnyddiwyd gan National Grid i ganfod opsiynau llwybr o fewn y coridor llwybr a ddewiswyd, yn egluro'r egwyddor o leoli'n gyfochrog ac yn cyflwyno'r opsiynau llwybr mewn pum adran;
  - yn amlinellu'r broses a ddefnyddiwyd gan National Grid i ganfod ardaloedd chwilio'r compowndiau terfyn selio sydd eu hangen i groesi Afon Menai ac yn cyflwyno opsiynau'r ardaloedd chwilio.
- 1.7.3 Dynododd National Grid ardal ymgynghori ddaearyddol ar gyfer Ail Gyfnod Ymgynghori a oedd yn ymestyn 2km o amgylch ffiniau'r coridor llwybr Oren. Roedd yr ardal ymgynghori hon yn cynnwys yr eiddo agosaf at y cynigion ac, o ganlyniad, a fyddai'n fwyaf tebygol o brofi unrhyw effeithiau o'r gwaith, er enghraifft effeithiau gweledol yn ystod y gwaith adeiladu.
- 1.7.4 Ar adeg lansio'r Ail Gyfnod Ymgynghori, anfonwyd copi o Newyddlen y Prosiect a llythyr eglurhaol at brif swyddogion yng Nghyngor Sir Ynys Môn a Chyngor Gwynedd. Anfonwyd copïau o'r Newyddlen hefyd at Gynghorwyr yr oedd eu wardiau yn yr ardal ymgynghori, a darparwyd gwybodaeth iddynt.
- 1.7.5 Anfonwyd copïau o Newyddlen y Prosiect at Aelodau Seneddol ac Aelodau Cynulliad yr oedd y cynigion wedi'u lleoli yn eu hetholaethau. Yn ogystal, cynigiodd National Grid sesiynau briffio i Aelodau Seneddol ac Aelodau Cynulliad.
- 1.7.6 Darparwyd copi o Newyddlen y Prosiect i Gynghorau Tref a Chymuned yn yr ardal ymgynghori a chynhaliwyd sesiynau briffio gyda chynghorau tref a chymuned Ynys Môn a Gwynedd ynglŷn â'r cynigion diweddaraf a'r broses ymgynghori.
- 1.7.7 Anfonwyd copi o Newyddlen y Prosiect a chof bach USB yn cynnwys copïau o'r holl ddeunyddiau ymgynghori a dogfennau technegol at ymgynghoreion statudol ac ymgynghoreion anstatudol. Yn ogystal, cynhaliwyd

sesiynau briffio seiliedig ar thema ar gyfer rhanddeiliaid dethol i roi'r wybodaeth ddiweddaraf iddynt am y cynigion a gofyn am adborth am y cam diweddaraf yn natblygiad y Prosiect. Gwahoddwyd sefydliadau a oedd yn cynrychioli agweddau penodol ar y Prosiect i ddod i'r sesiwn briffio a gwneud sylwadau.

1.7.8 Er mwyn sicrhau bod yr ymgynghoriad mor gynhwysol ag sy'n bosibl, nododd National Grid, ar y cyd â Chyngor Sir Ynys Môn a Chyngor Gwynedd restr o sefydliadau a chysylltiadau 'anodd eu cyrraedd'. Roeddent yn cynrychioli pobl ifanc, yr henoed a phobl ag anableddau neu anghenion arbennig a allai fod angen gweithgareddau penodol er mwyn cymryd rhan yn yr ymgynghoriad.

1.7.9 Hysbyswyd y perchnogion tir a chartrefi agosaf at y cynigion 24 awr cyn lansio'r ymgynghoriad. Roedd y llythyr a anfonwyd yn cynnwys copi o Newyddlen y Prosiect a manylion ar gyfer cysylltu ac asiantau tir National Grid, ac yn cynnig cyfarfod i drafod y cynigion ymhellach.

1.7.10 Roedd y gweithgareddau ymgynghori a gynhaliwyd ar gyfer yr Ail Gyfnod Ymgynghori yn cynnwys:

- 16 arddangosfa gyhoeddus a gynhaliwyd rhwng 3 Tachwedd 2015 a 28 Tachwedd 2015, y daeth 405 o bobl iddynt;
- cyfarfodydd a sesiynau briffio gyda sefydliadau rhanddeiliaid;
- anfon fersiynau Cymraeg a Saesneg o Newyddlenni'r Prosiect i bron i 15,000 o gyfeiriadau yng Ngwynedd a Môn;
- gwefannau ymgynghori Cymraeg a Saesneg;
- ffurflen ymateb Gymraeg a Saesneg;
- Cwestiynau Cyffredin Cymraeg a Saesneg;
- cyhoeddusrwydd Cymraeg a Saesneg (hysbysebu, cysylltu â'r cyfryngau, posteri, ebyst at danysgrifwyr i'r wefan, negeseuon testun, Twitter gan ddefnyddio cyfrif corfforaethol National Grid @nationalgriduk).

1.7.11 Derbyniwyd 2,076 o eitemau o adborth i'r Ail Gyfnod Ymgynghori, gan gynnwys 15 ymateb gan randdeiliaid technegol. Darparwyd adborth drwy'r ffurflen ymateb, drwy gyfeiriad ebost penodol neu yn ysgrifenedig drwy'r cyfeiriad Rhadbost. Cafodd yr holl sylwadau eu dadansoddi a'u hystyried yn ofalus gan dîm y Prosiect.

- 1.7.12 Paratowyd Adroddiad Adborth yn dilyn yr Ail Gyfnod Ymgynghori. Cafodd yr adborth a dderbyniwyd ei grynhoi, nodwyd themâu o fewn yr adborth, a darparwyd eglurhad ynglŷn â sut yr oedd National Grid wedi rhoi sylw i'r adborth. Mae'r Adroddiad Adborth ar yr Ail Gyfnod Ymgynghori i'w weld yn **Atodiad 11** i'r Adroddiad Ymgynghori (**Dogfen 6.2**).
- 1.7.13 Mae manylion yr Ail Gyfnod Ymgynghori i'w gweld ym **Mhennod 6** yr Adroddiad Ymgynghori.

## 1.8 Gwaith a Wnaethpwyd Rhwng yr Ail a'r Trydydd Cyfnod Ymgynghori

- 1.8.1 Ar ôl i'r Ail Gyfnod Ymgynghori ddod i ben, cynhaliodd National Grid gyfres o gyfarfodydd i gasglu gwybodaeth ar gyfer y broses o bennu cwrpas yr asesiad o'r effaith amgylcheddol a'r Datganiad Amgylcheddol a fyddai'n deillio ohono. Cynhaliwyd cyfarfodydd gydag ymgynghoreion statudol ac anstatudol hefyd er mwyn rhoi'r wybodaeth ddiweddaraf am y Prosiect a throsolwg o'r ymatebion a dderbyniwyd mewn ymateb i'r Ail Gyfnod Ymgynghori. Ym Mawrth 2016, dosbarthwyd bwletin cymunedol i bawb a oedd wedi ymateb ag adborth i'r Ail Gyfnod Ymgynghori, yn egluro sut roedd adborth yn helpu i ddylanwadu ar y Prosiect ac yn tynnu sylw at y gwahanol ystyriaethau y mae'n rhaid i National Grid sicrhau cydbwysedd rhyngddynt wrth ddatblygu cynnig.
- 1.8.2 Ym Mehefin 2016, darparodd National Grid ddiweddariad i randdeiliaid a'r gymuned leol ynglŷn â'i gynlluniau ar gyfer cysylltiad tanddaearol ger Afon Menai. Dosbarthwyd Newyddlen y Prosiect i tua 8,500 o gyfeiriadau, a diweddarwyd gwefan y Prosiect â'r wybodaeth ddiweddaraf.
- 1.8.3 Yng Ngorffennaf 2016, cyhoeddodd National Grid y llwybr a ddewiswyd ar gyfer y cysylltiad newydd yn adrannau 1 i 4 o'r cynigion i randdeiliaid a'r gymuned leol. Roedd y rhifyn dwyieithog o Newyddlen y Prosiect a ddosbarthwyd i gartrefi'n rhoi trosolwg o'r adborth a dderbyniwyd am bob adran ac yn egluro pa lwybr oedd wedi cael ei ddewis ym mhob adran a pham. Diweddarwyd gwefan y Prosiect â'r wybodaeth ddiweddaraf hefyd.
- 1.8.4 Mae manylion y gweithgareddau a gynhaliwyd rhwng yr ail a'r trydydd cyfnod ymgynghori i'w gweld yn **Adran 6.6** o'r Adroddiad Ymgynghori.

## 1.9 Y Trydydd Cyfnod Ymgynghori (Statudol)

- 1.9.1 Y Trydydd Cyfnod Ymgynghori oedd yr ymgynghoriad statudol ar y Prosiect, sy'n ofynnol dan y Ddeddf. Cynhaliwyd yr ymgynghoriad rhwng 5 Hydref 2016 ac 16 Rhagfyr 2016, a hynny yn unol â'r Datganiad Ymgynghori Cymunedol a gyhoeddwyd a gofynion statudol perthnasol eraill. Roedd yr ymgynghoriad yn cynnwys gwybodaeth am lwybr manwl yr ail gysylltiad a lleoliad peilonau, dyluniad peilonau, y twnnel arfaethedig dan Afon Menai ac estyniadau i'r is-orsafoedd presennol yn Wylfa a Phentir. Roedd hefyd yn cynnwys manylion gwaith dros dro megis compowndiau adeiladu, manau mynediad i ffyrdd ac ardaloedd storio, llwybrau trafniadaeth ar gyfer danfon deunyddiau a symud gwastraff, a sgrinio a chamau lliniaru eraill. Darparwyd gwybodaeth hefyd am yr holl opsiynau a ystyriwyd drwy gydol datblygiad y Prosiect, fel bod pobl yn gallu gwneud sylwadau ynglŷn ag unrhyw agwedd ar esblygiad y Prosiect.
- 1.9.2 Wrth gynllunio'r Trydydd Cyfnod Ymgynghori a datblygu'r Datganiad Ymgynghori Cymunedol cysylltiedig, bu National Grid yn ystyried gofynion statudol Deddf Gynllunio 2008 (sy'n gofyn am ymgynghoriad 28 diwrnod o leiaf), maint a graddfa ei gynigion ac arferion da wrth ymgynghori. Drwy gytundeb â Chyngor Sir Ynys Môn a Chyngor Gwynedd, ac ar sail profiad National Grid o ymgynghoriadau blaenorol, credid bod cyfnod ymgynghori o ddeg wythnos yn briodol er mwyn sicrhau bod digon o amser i bobl adolygu'r cynigion, ffurfio barn arnynt a rhoi adborth.
- 1.9.3 Yn unol ag adrannau 42 a 43 o'r Ddeddf, ymgynghorodd National Grid â Chyngor Sir Ynys Môn a Chyngor Gwynedd fel yr awdurdodau sy'n derbyn. Ymgynghorwyd hefyd â'r awdurdodau cyfagos a ganlyn:
- Cyngor Bwrdeistref Sirol Conwy;
  - Cyngor Sir Ddinbych;
  - Cyngor Sir Powys;
  - Cyngor Sir Ceredigion; ac
  - Awdurdod Parc Cenedlaethol Eryri.
- 1.9.4 Nodwyd ymgynghoreion wedi'u rhagnodi dan adran 42 o'r Ddeddf yn unol ag Atodlen 1 i Reoliadau Cynllunio Seilwaith (Ceisiadau: Ffurflenni a Gweithdrefn Ragnodedig) 2009 (fel y'u diwygiwyd) ac ymgynghorwyd â hwy os oedd hynny'n briodol. Yn ychwanegol at hyn, nododd National Grid restr o sefydliadau eraill i geisio ymgysylltu â hwy'n wirfoddol ynglŷn â'r Prosiect, ar wahân i'r rhai sy'n cael eu nodi yn Atodlen 1.



- 1.9.5 Yn unol ag adran 44 o'r Ddeddf, mae'n ofynnol i ymgeiswyr wneud gwaith ymchwil er mwyn canfod ac ymgynghori â phobl sy'n berchnogion, neu'n ddeiliaid neu sydd â buddiant arall yn y tir dan sylw, neu a allai gael eu heffeithio gan brosiect mewn ffordd a fyddai'n golygu y gallent wneud hawliadau penodol am iawndal (y cyfeirir atynt gyda'i gilydd fel 'personau sydd â buddiant mewn tir'). Mae ymgynghori fel hyn yn sicrhau bod partïon o'r fath wedi cael eu hysbysu'n gynnar ynglŷn â'r Prosiect, a'u bod wedi cael cyfle i fynegi eu barn ynglŷn â hwy.
- 1.9.6 Ar ôl dewis y coridor llwybr a ffefrid yn Ionawr 2015, dechreuodd National Grid ymgysylltu'n uniongyrchol â phersonau â buddiant mewn tir fel rhan o'r broses o ddatblygu'r Prosiect. Bwriad yr ymgysylltu oedd trafod mynediad i wneud arolygon amgylcheddol ac arolygon eraill, a dechrau datblygu perthynas gyda pherchnogion a thenantiaid tir. Yn y Trydydd Cyfnod Ymgynghori, sef yr ymgynghoriad statudol, anfonwyd llythyr at bob person â buddiant mewn tir ar 3 Hydref 2016 yn eu hysbysu bod yr ymgynghoriad statudol yn cychwyn. Roedd y llythyr yn cynnwys manylion y digwyddiadau cyhoeddus a oedd yn cael eu cynnal, copi o Newyddlen y Prosiect a'r hysbysiad adran 48.
- 1.9.7 Yn unol ag adran 47 o'r Ddeddf ymgynghorwyd â'r gymuned leol gan ddilyn y dulliau a'r broses a nodwyd yn y Datganiad Ymgynghori Cymunedol. Yn ychwanegol at hyn, anfonwyd llythyr drwy'r post at bob cynghorydd sir mewn wardiau perthnasol, yr Aelodau Cynulliad, yr Aelodau Seneddol a'r Aelodau o Senedd Ewrop (gan gynnwys Newyddlen y Prosiect a chopi o'r hysbysiad adran 48) ar 4 Hydref 2016. Cyflwynwyd sesiynau briffio i gynghorwyr sir yng Nghyngor Sir Ynys Môn ar 6 Hydref 2016 ac yng Nghyngor Gwynedd ar 10 Hydref 2016 a chynigiwyd sesiynau briffio i Aelodau Cynulliad ac Aelodau Seneddol yr etholaethau.
- 1.9.8 Roedd y dogfennau a gyhoeddwyd ar ddechrau'r Trydydd Cyfnod Ymgynghori, sef yr ymgynghoriad statudol, yn cynnwys:

### **Cyfrwl 1: Dogfennau cymunedol**

- 1.1 Newyddion y Prosiect
- 1.2 Trosolwg
- 1.3 Cwestiynau ac Atebion
- 1.4 Ffurflen ymateb i'r ymgynghoriad

### **Cyfrwl 2: Adroddiadau**

- 2.1 *Preferred Route Option Selection Report*

- 2.2 *Draft Route Alignment Report*
- 2.3 *Menai Strait Crossing Report*
- 2.4 *Preliminary Environmental Information Report (PEIR):*
  - 2.4.1 Crynodeb Annhechnegol o'r PEIR (sydd ar gael yn Gymraeg)
  - 2.4.2 PEIR (y prif adroddiad)
  - 2.4.3 Ffigurau'r PEIR
  - 2.4.4 Atodiadau'r PEIR
  - 2.4.5 Ffotogyfosodiadau'r PEIR
- 2.5 *Strategic Options Report*
  - 2.5.1 *Strategic Options Report, 2015*
  - 2.5.2 *Strategic Options Report Update, 2016*
- 2.6 *Project Need Case, 2016*
- 2.7 *Project Glossary*

### **Cyrol 3: Planiau**

- 3.1 Planiau o'r Gwaith
- 3.2 Planiau Tir
- 3.3 Planiau o'r Tir yr Effeithir Arno
- 3.4 Planiau o Diroedd y Goron a Thiroedd Categoriâu Arbennig
- 3.5 Planiau Mynediad a Hawliau Tramwy
- 3.6 Planiau o Safleoedd neu Nodweddion Gwarchod Natur, Cynefinoedd a Chyrff Dŵr
- 3.7 Planiau Safleoedd neu Nodweddion o'r Amgylchedd Hanesyddol
- 3.8 Planiau o Nodweddion Amgylcheddol Eraill
- 3.9 Planiau o'r Coed a'r Gwrychoedd y Gallai'r Cynllun Effeithio Arnynt
- 3.10 Planiau Dylunio
- 3.11 Planiau'r Ymgynghoriad
- 3.12 Canllaw i'r planiau

### **Cyrol 4: Ein dull o ymgynghori**

- 4.1 Datganiad Ymgynghori Cymunedol
- 
- 1.9.9 Roedd dogfennau yr ymgynghorwyd arnynt yn ystod y rowndiau ymgynghori blaenorol hefyd i'w gweld ar wefan y Prosiect, gan gynnwys *Wylfa-Pentir Preferred Route Corridor Selection Report (October 2015)* a *Wylfa-Pentir Route Options Report (October 2015)*.

- 1.9.10 Er mwyn canfod barn aelodau o'r gymuned leol a phartïon eraill â diddordeb a oedd yn byw yng nghyffiniau'r Prosiect, datblygwyd a chytunwyd ar ardal ymgynghori gyda Chyngor Sir Ynys Môn a Chyngor Gwynedd drwy'r Datganiad Ymgynghori Cymunedol. Roedd y rhan fwyaf o'r ardal yn ymestyn tua 3km bob ochr i'r cynigion, gyda rhai ardaloedd yn ymestyn y tu hwnt i hyn neu'n dod yn nes i mewn i adlewyrchu amgylchiadau lleol penodol. Os oedd hynny'n ymarferol, dyluniwyd yr ardal ymgynghori er mwyn osgoi rhannu aneddiadau yn eu hanner.
- 1.9.11 Cynhaliwyd y gweithgareddau ymgynghori cymunedol yn yr ardal ymgynghori a'u nod oedd ymgysylltu â'r bobl a oedd yn byw ac yn gweithio agosaf at y llwybr. Roedd y gweithgareddau'n cynnwys anfon copiâu o'r newyddlen i bob cyfeiriad (12,299 i gyd) a chynhaliwyd y digwyddiadau cymunedol yn yr ardal hon.
- 1.9.12 Datblygwyd a chytunwyd ar raglen lawn o ddigwyddiadau ymgynghori â'r cyhoedd gyda Chyngor Sir Ynys Môn a Chyngor Gwynedd. Roedd y digwyddiadau'n cynnwys y canlynol:
- Chwe digwyddiad cymunedol wedi'u cynnal yn y pentrefi a'r trefi agosaf at y cynigion;
  - Naw digwyddiad wedi'u cynnal yng nghaner ymgynghori National Grid;
  - Pedwar digwyddiad dros dro (pop-up) wedi'u cynnal mewn lleoliadau cyhoeddus ar y llwybr.
- 1.9.13 Daeth cyfanswm o 418 o bobl i ddigwyddiad cyhoeddus, lle roedd model wedi'i gynhyrchu â chyfrifiadur o ardal y Prosiect i'w weld. Roedd y model hwn yn galluogi defnyddwyr i weld sut y byddai'r cysylltiad yn edrych ar ôl iddo gael ei adeiladu. Roedd y ddelwedd 3D yn boblogaidd yn y digwyddiadau a chwaraeodd ran bwysig yn y broses o helpu pobl i ddeall effeithiau posibl y cynigion.
- 1.9.14 Defnyddiwyd y delweddau cyfrifiadurol hefyd i ddatblygu golygfannau a ffilmiau gyrru drwedd 3D. Defnyddiwyd y rhain â chlustffonau rhith-wirionedd mewn digwyddiadau, i roi golygfa 360 gradd o'r cynigion a dangos a rhoi disgrifiad o'r daith ar ffyrdd yn agos at y cynigion i bobl, er mwyn iddynt allu gweld sut y gallai'r cysylltiad edrych yn y dirwedd. Roedd y golygfannau a'r ffilmiau gyrru drwedd 3D hefyd i'w gweld ar wefan y Prosiect.

- 1.9.15 Yn ogystal â'r arddangosfeydd cyhoeddus ac adnoddau ar-lein, sefydlodd National Grid ganolfannau gwybodaeth i ddarparu deunydd cymunedol y gallai pobl fynd â nhw adref i'w darllen. Roedd y canolfannau gwybodaeth hyn yn cynnwys gwybodaeth am y dyddiadau ymgynghori a sut i roi adborth, copïau cadw o'r holl ddeunyddiau cymunedol er mwyn i bobl allu mynd â nhw adref i'w darllen (Newyddion y Prosiect, dogfen Trosolwg, dogfen Cwestiynau ac Atebion a ffurflen ymateb) a chopi cyfeiriol o'r Datganiad Ymgynghori Cymunedol. Yn ychwanegol at hyn, roedd modd gweld copïau cyfeiriol o'r dogfennau ymgynghori o ddechrau'r ymgynghoriad statudol mewn 10 lleoliad ar Ynys Môn a thri lleoliad yng Ngwynedd.
- 1.9.16 Derbyniwyd cyfanswm o 1,804 o eitemau o adborth mewn ymateb i'r Trydydd Cyfnod Ymgynghori, sef yr ymgynghoriad statudol. Derbyniwyd adborth drwy'r ffurflen ymateb (copi caled drwy'r cyfeiriad Rhadbost neu wedi'i chyflwyno ar-lein) a thrwy e-bost. Mae gwybodaeth ynglŷn â'r adborth a dderbyniwyd a sut y gwnaeth National Grid roi sylw i'r ymatebion i'r ymgynghoriad i'w gweld yn yr Adroddiad Ymgynghori. Mae adborth gan ymgynghoreion wedi'u rhagnodi i'w weld ym **Mhennod 8**, adborth gan bersonau â budd mewn tir i'w weld ym **Mhennod 9** ac adborth gan ymgynghoreion heb eu rhagnodi ac aelodau o'r cyhoedd i'w weld ym **Mhennod 11**.
- 1.9.17 Mae cyflwyniad i'r Trydydd Cyfnod Ymgynghori, sef yr ymgynghoriad statudol, i'w weld ym **Mhennod 7** o'r Adroddiad Ymgynghori, ac mae manylion ynglŷn â sut y mae National Grid wedi ymgynghori yn unol â'r Datganiad Ymgynghori Cymunedol yn ystod y Trydydd Cyfnod Ymgynghori i'w gweld ym **Mhennod 10**.

## 1.10 Dadansoddi'r Adborth

- 1.10.1 Derbyniodd National Grid lawer iawn o adborth yn ystod y broses cyn-ymgeisio ac, o ganlyniad, mabwysiadodd ddull thematig o ddadansoddi adborth ar gyfer pob cam o'r ymgynghoriad cyn-ymgeisio fel y nodir yn Nodyn Cyngor Pedwar ar Ddeg yr Arolygiaeth Gynllunio (Ebrill 2012). Roedd dadansoddi'r adborth yn thematig yn rhoi strwythur i'r broses ddadansoddi ac yn golygu bod modd grwpio sylwadau tebyg. Roedd y dull hwn hefyd yn helpu National Grid i ymateb yn fwy effeithiol i'r adborth a dderbyniodd.

## 1.11 Newidiadau i'r Cynigion o Ganlyniad i Adborth i'r Ymgynghoriad

1.11.1 Mae'r adran isod yn rhoi crynodeb o'r prif newidiadau a wnaethpwyd i'r Prosiect o ganlyniad i adborth a dderbyniwyd i'r ymgynghoriad.

### *Newidiadau a Wnaethpwyd yn Dilyn y Cyfnod Ymgynghori Cyntaf*

1.11.2 Roedd adborth yn ystod y Cyfnod Ymgynghori Cyntaf yn pwysleisio pwysigrwydd Afon Menai ac Ardal o Harddwch Naturiol Eithriadol (AHNE) Ynys Môn. Ar ôl ystyried yr adborth hwn, penderfynodd National Grid symud ymlaen â chynigion i ddatblygu llinell uwchben â cheblau tanddaearol ger Afon Menai. Mae National Grid yn credu y byddai effeithiau economaidd-gymdeithasol ac amgylcheddol tebygol llinell uwchben newydd yn ardal Afon Menai, sy'n cynnwys AHNE Ynys Môn a dau Barc a Gardd Gofrestredig, yn arwain at wrthdaro â Pholisi Cynllunio Cenedlaethol ac, o ganlyniad, bod costau ychwanegol ceblau tanddaearol yn yr ardal hon yn briodol yn yr amgylchiadau hyn.

1.11.3 Roedd y rhan fwyaf o'r rhanddeiliaid a fynegodd farn yn ffafrio'r coridor llwybr Oren yn fwy na'r coridorau llwybr eraill ar gyfer llinell uwchben newydd gan mai hwn oedd y llwybr byrraf a mwyaf uniongyrchol. Roedd hefyd yn dilyn y llinell bresennol (h.y. mae 'rhywbeth yno'n barod') ac yn osgoi cyflwyno seilwaith newydd yn ne-orllewin yr ynys. Mae'r coridor llwybr Oren ar y cyfan yn dilyn y llinell uwchben bresennol ar yr ynys sy'n cysylltu gorsaf bŵer bresennol Wylfa ac sy'n bodoli ers y 1960au. Mae National Grid wedi dewis y coridor llwybr Oren i fynd ymlaen i'r cam opsiynau llwybr, o ganlyniad i'r adborth i'r ymgynghoriad a ddisgrifiwyd uchod a'r gwaith asesu technegol a gyflawnwyd, fel sy'n cael ei ddisgrifio yn y ddogfen sy'n dwyn y teitl *Wylfa to Pentir Preferred Route Corridor Selection Report (Dogfen 9.2)*.

### *Newidiadau a Wnaethpwyd yn Dilyn yr Ail Gyfnod Ymgynghori*

1.11.4 Defnyddiwyd yr adborth o'r Ail Gyfnod Ymgynghori i helpu i ddewis y llwybr a ffefrid, fel y nodir yn y ddogfen sy'n dwyn y teitl *Preferred Route Option Selection Report (Dogfen 9.4)* ac yn *Menai Strait Crossing Report (Dogfen 9.6)*. Defnyddiwyd yr adborth o'r Ail Gyfnod Ymgynghori hefyd i helpu gyda'r gwaith pennu llwybr manwl a dylunio y ceir manylion amdano yn y ddogfen sy'n dwyn y teitl *Draft Route Alignment Report Wylfa to the Menai Crossing Area (Dogfen 9.5)*.

1.11.5 Dywedodd rhai o'r ymatebwyr eu bod yn ffafrio Opsiwn Llwybr 1A rhwng Wylfa a Rhos-goch oherwydd eu bod yn credu y byddai'n cael llai o effaith ar asedau treftadaeth ddiwylliannol lleol a'i fod yn dilyn y llinell bresennol yn

agosach. Dewisodd National Grid Opsiwn Llwybr 1A i fynd ymlaen i'r cam dylunio manwl a'r Trydydd Cyfnod Ymgynghori, gan gytuno ei fod yn cynnig y cyfle mwyaf priodol i leihau'r effeithiau ar yr ardal o gwmpas. Mae wedi'i leoli i'r dwyrain o Lanfechell, sydd â llawer o eiddo preswyl, derbynyddion economaidd-gymdeithasol, adeiladau rhestredig ac ardal gadwraeth, ac mae'n dal i gadw'n agos at y llinell uwchben bresennol ac yn osgoi ardaloedd o goetir hynafol.

- 1.11.6 Ar ôl dadansoddi'r adborth i'r ymgynghoriad ar Adran 2, o Ros-goch i Landyfrydog, ystyriodd National Grid ffyrdd o ddarparu aliniad cyfochrog agos yn yr adran hon. Gwnaethpwyd rhagor o waith dylunio, a arweiniodd at y bwriad i ddatgymalu dwy ran o'r llinell bresennol er mwyn gallu sefydlu aliniad cyfochrog agos newydd drwy gydol Adran B o'r llwybr.
- 1.11.7 Mynegwyd pryder mewn adborth y byddai Opsiwn Llwybr 3A o Landyfrydog i'r B5110 i'r gogledd o Dalwrn yn cyflwyno llinellau uwchben mewn ardaloedd nad ydynt yn cael eu heffeithio ar hyn o bryd, ac y dylid osgoi Cors Erddreiniog. O ganlyniad i'r adborth hwn, penderfynodd National Grid fynd â rhannau cyfunol o Lwybrau 3B a 3C ymlaen gan fod hyn yn helpu i osgoi eiddo ym Maenaddwyn, yn cadw y tu allan i safle gwarchoddedig Cors Erddreiniog ac yn cadw'n agos at y llinell bresennol gan gynnig y ffordd fwyaf priodol o reoli effeithiau ar yr agweddau sensitif ar yr ardal hon.
- 1.11.8 Dewiswyd Opsiwn Llwybr 4B i fynd ymlaen i'r cam dylunio manwl. Roedd hyn yn ystyried ymatebion a fynegodd gefnogaeth neu ffafriaeth benodol i un o'r opsiynau llwybr yn yr Adran hon. Roedd y rhan fwyaf o'r rhain yn ffafrio Opsiwn Llwybr 4B. Roedd yr Opsiwn Llwybr hwn yn cadw'r cysylltiad newydd yn agos at y llinell bresennol ac yn cynnig llawer o gyfleoedd i gysoni dyluniadau'r llinell bresennol a'r llinell newydd arfaethedig. Roedd Opsiwn Llwybr 4B yn cyfyngu ar yr effeithiau ar olygfeydd o Langefni, tra'n cadw i'r gorllewin o'r llinell bresennol o Dalwrn.
- 1.11.9 Archwiliwyd nifer o opsiynau cebl tanddaearol i groesi Afon Menai yn Adran 5, gan gynnwys twnelu neu ddrilio cyfeiriadol, a dewisiadau eraill megis defnyddio wyneb neu ochr isaf Pont Britannia yn dilyn sylwadau ar yr ymgynghoriad. Mae'r gwaith a wnaethpwyd er mwyn archwilio'r opsiynau hyn a chanfod ateb ar gyfer y cysylltiad yng nghyffiniau Afon Menai wedi'i gofnodi mewn dogfen yn dwyn y teitl *Menai Strait Crossing Report (Dogfen 9.6)*, a gyhoeddwyd fel rhan o'r Trydydd Cyfnod Ymgynghori.
- 1.11.10 Drwy ystyried y sylwadau a dderbyniwyd yn dilyn yr ymgynghoriad ar Adran 5, o Geint i Bentir, ceisiodd National Grid leihau effaith weledol y cysylltiad newydd drwy ymestyn y twnel i Dŷ Fodol yng Ngwynedd. Ar Ynys Môn, gwthiwyd lleoliad y compownd terfyn selio ymhellach oddi wrth Afon Menai,

gan leihau nifer y peilonau drwy wneud hynny, i gydnabod y dirwedd sensitif sydd yn yr ardal hon (gan gynnwys AHNE Ynys Môn), Parciau a Gerddi Cofrestredig Gradd I Plas Newydd a Stad y Faenol, ac effeithiau posibl ar olygfeydd. Yn ychwanegol at hyn, cynigiwyd peilonau is wrth ddod yn nes at y ddau gompownd terfyn selio ceblau er mwyn lleihau effaith weledol y cysylltiad ymhellach.

#### *Newidiadau a Wnaethpwyd yn Dilyn y Trydydd Cyfnod Ymgynghori*

- 1.11.11 Ar ôl rhoi ystyriaeth fanwl i'r adborth a dderbyniwyd yn yr Ail Gyfnod Ymgynghori, a gwneud rhagor o waith ac asesiadau technegol ac amgylcheddol, nododd National Grid opsiwn llwybr a ffefrid ac, yn dilyn hynny, aliniad llwybr drafft o fewn yr opsiwn llwybr. Cyflwynwyd yr aliniad llwybr drafft hwn yn y Trydydd Cyfnod Ymgynghori.
- 1.11.12 Gellir crynhoi enghreifftiau o'r prif newidiadau a wnaethpwyd i'r cynigion yn dilyn y Trydydd Cyfnod Ymgynghori fel a ganlyn:
- 1.11.13 Mewn ymateb i adborth gan bersonau â buddiant mewn tir, gwnaeth National Grid nifer o newidiadau lleol i safle a lleoliad peilonau, gan leihau'r effaith ar eiddo unigol a gweithgareddau amaethyddol lle bo'n briodol o fewn y fframwaith statudol, y fframwaith polisi a'r canllawiau fframwaith sy'n berthnasol i National Grid a'r Prosiect.
- 1.11.14 Mae National Grid wedi nodi nifer o linellau uwchben foltedd isel sy'n bodoli'n barod a fydd yn cael eu tynnu i lawr, yn dilyn cais gan Cadw iddo eu tynnu i lawr neu eu hailalinio er mwyn gwella gwelededd rhwng henebion.
- 1.11.15 Tynnodd Cyngor Gwynedd a Chyngor Sir Ynys Môn sylw at yr angen i ystyried effeithiau sŵn posibl llinellau uwchben, yn enwedig lle mae'r peilonau'n agos at eiddo preswyl. Roedd yr adborth hwn a'r adborth a dderbyniwyd gan bersonau â budd mewn tir yn sail i benderfyniad National Grid i newid lleoliad peilonau er mwyn cynyddu'r pellter rhwng y peilonau a'r eiddo agosaf lle roedd hynny'n briodol.
- 1.11.16 Gwnaeth Cyngor Sir Ynys Môn sylwadau penodol, sydd wedi bod yn ddefnyddiol i'r Prosiect, ynghlŷn â chamau i liniaru effeithiau posibl traffig a thrafnidiaeth, gan gynnwys y llwybrau arfaethedig ar gyfer traffig adeiladu, defnyddio traciau mynediad dros dro i leihau effeithiau ar y briffordd gyhoeddus a chamau i osgoi neu leihau effeithiau ar y rhwydwaith hawliau tramwy cyhoeddus.

- 1.11.17 Mynegodd aelodau o'r cyhoedd a phersonau â buddiant mewn tir nifer o bryderon ynglŷn â'r ffaith y gallai'r ffyrdd mynediad arfaethedig ar gyfer y gwaith adeiladu darfu ar bobl eraill. Ar ôl adolygu'r adborth, gwnaeth National Grid newidiadau i lwybrau traciau mynediad lle roedd hynny'n briodol er mwyn rhoi sylw i bryderon.
- 1.11.18 O ran golygfeydd o Star, dywedodd Cyngor Tref Biwmares y byddai peilonau is yn llai tebygol o fod yn amlwg ar y gorwel wrth edrych tua'r de ac y byddant felly'n cael llai o effaith ar y golygfeydd helaeth wrth edrych i gyfeiriad Eryri. Mae National Grid wedi cynnwys tri pheilon isel wrth agosáu at Adeilad Pen Twnnel Braint, yn yr olygfa i'r de o bentref Star.
- 1.11.19 Mae Magnox a Phŵer Niwclear Horizon wedi dweud nad yw rhai rhannau o'r llwybr arfaethedig yn gydnaws â'u cynlluniau nhw ar gyfer yr ardal o gwmpas. Yn dilyn yr adborth hwn, cynhaliodd National Grid ragor o asesiadau dylunio system a chanfuwyd nad oedd angen yr estyniad y bwriedid ei wneud i is-orsaf Wylfa mwyach. Mae'r gwaith parhaol sydd ei angen i'r is-orsaf bresennol ar gyfer y cysylltiad newydd bellach o fewn terfynau'r safle gweithredol presennol ac nid yw'n effeithio ar Faes Parcio Uchaf Magnox mwyach.

## **1.12 Agweddau ar y Prosiect Sydd Heb Newid**

- 1.12.1 Gwnaethpwyd llawer o newidiadau i gynigion National Grid o ganlyniad i adborth a dderbyniwyd yn ystod yr ymgynghoriadau anstatudol a statudol. Fodd bynnag, yng nghyd-destun gofynion statudol, gofynion polisi a gofynion canllawiau perthnasol, ac ar ôl i National Grid ystyried yr holl adborth, nid oedd yn briodol i'r holl adborth arwain at newidiadau i'r Prosiect.
- 1.12.2 Mewn sylwadau a dderbyniwyd yn ystod pob cam o'r broses ymgynghori, roedd cefnogaeth sylweddol i fabwysiadu technolegau amgen i ddarparu'r cysylltiad. Roedd y rhain yn cynnwys defnyddio ceblau tanfor neu danddaearol. Roedd cefnogaeth hefyd i danddaearu'r cysylltiad yn lleol neu ymestyn yr adran bresennol o gebl tanddaearol yng nghyffiniau Afon Menai.
- 1.12.3 Mae National Grid wedi ystyried ac asesu'r posibilrwydd o ddefnyddio dewisiadau technolegol eraill yn lle llinellau uwchben, gan gynnwys opsiwn hybrid (yn dilyn cais mewn ymateb i'r ymgynghoriad) ac opsiwn lle byddai'r ceblau i gyd o dan y ddaear. Mae National Grid hefyd wedi ystyried gosod y cysylltiad newydd o dan y ddaear mewn rhannau penodol o'r llwybr lle roedd effeithiau economaidd-gymdeithasol ac amgylcheddol llinell uwchben



newydd yn awgrymu y dylid ystyried gwneud hynny, a lle derbyniwyd adborth i'r ymgynghoriad a oedd yn gofyn yn benodol am gael gosod y cysylltiad o dan y ddaear mewn man penodol.

- 1.12.4 Yn dilyn arfarniadau technegol ac amgylcheddol manwl o'r opsiynau, ac ar ôl ôl-wirio'r penderfyniadau a wnaethpwyd, mae National Grid yn dal i gredu mai llinell uwchben â rhan 4km o hyd o dan y ddaear ger Afon Menai yw'r dull mwyaf priodol o ystyried gofynion statud, polisi a chanllawiau perthnasol.
- 1.12.5 Fel y nodwyd uchod, cafwyd ceisiadau hefyd i ail-leoli peilonau unigol neu draciau dros dro arfaethedig ar gyfer y gwaith adeiladu. Mewn ymateb i adborth gan bersonau â buddiant mewn tir, mae National Grid wedi gwneud nifer o newidiadau i safle a lleoliad peilonau. Fodd bynnag, nid oedd y newidiadau dylunio a awgrymwyd yn briodol ym mhob achos, oherwydd cyfyngiadau technegol neu oherwydd bod yr awgrymiadau eraill yn arwain at fwy o effeithiau anffafriol.
- 1.12.6 Mae'r adborth wedi helpu National Grid i wneud nifer o newidiadau i'r llwybrau ar gyfer traffig adeiladu, ond nid oedd yn bosibl iddo ddefnyddio'r rhwydwaith trafndiaeth i gludo deunyddiau a gweithlu fel y gofynnwyd amdano gan rai o'r ymatebwyr. Nid oes seidin rheilffordd ar hyn o bryd yn lleoliadau'r adeiladau pen twunnel ac ni fyddai'n hyfyw iddo adeiladu seidin o'r fath neu gyfleuster llwytho ar gyfer y rheilffordd.
- 1.12.7 Gofynnodd nifer o'r ymatebwyr i National Grid ddewis opsiwn llwybr a oedd wedi cael ei ystyried o'r blaen ond heb gael ei dderbyn. Ôl-wiriodd National Grid ei benderfyniadau ynglŷn â'r opsiynau llwybr, a daeth i'r casgliad nad yw'r opsiynau sydd wedi cael eu hystyried yn flaenorol yn cynnig ateb mwy priodol o safbwynt dyluniad na'r opsiwn sy'n cael ei gynnig.
- 1.12.8 Awgrymwyd aliniadau llwybr eraill yn Adrannau B, C, D ac E o'r cysylltiad mewn adborth i'r ymgynghoriad. Ar ôl ystyried y rhain mae National Grid yn credu mai'r cynigion dylunio sy'n cael eu cynnig yw'r ateb cyffredinol mwyaf priodol o ystyried ystyriaethau economaidd-gymdeithasol, amgylcheddol, technegol a chost.
- 1.12.9 Yn Adrannau E ac F, cafwyd ceisiadau i ymestyn y twunnel, i ddechrau yng Ngheint ac is-orsaf Pentir yn y drefn honno. Mae National Grid wedi ystyried y cynigion i ymestyn y twunnel, ond oherwydd y cymhlethdod technegol a'r gost ychwanegol, nid yw'n credu bod manteision gwneud hynny'n troi'r fantol yn erbyn effeithiau amgylcheddol tebygol y llinell arfaethedig uwchben.

1.12.10 Roedd cefnogaeth hefyd i fân addasiadau i leoliadau cyfleusterau adeiladu dros dro. Mewn ymateb i'r sylwadau a dderbyniwyd, adolygodd National Grid ei gynigion ond daeth i'r casgliad y byddai'r dewisiadau eraill a awgrymwyd naill ai'n anymarferol o safbwynt technegol neu'n debygol o arwain at fwy o effeithiau na'r datblygiad arfaethedig, ac o ganlyniad ni chafodd y newidiadau hyn eu cynnwys yn y cais am Orchymyn Caniatâd Datblygu.

### 1.13 Angen a Chost

1.13.1 Roedd nifer o'r ymatebwyr yn mynegi pryder ynglŷn â'r achos angen ar gyfer y Prosiect a chost yr opsiynau strategol a ystyriwyd. Parhaodd National Grid i adolygu a diweddarau ei Achos Angen a'i Adroddiad Opsiynau Strategol ar gyfer y Prosiect, gan gynhyrchu fersiynau wedi'u diweddarau ar gyfer y Trydydd Cyfnod Ymgynghori, ac eto ar gyfer y cais am Orchymyn Caniatâd Datblygu (**Dogfennau 7.1 a 7.2**).

### 1.14 Casgliadau

1.14.1 Wrth ddatblygu Prosiect Cysylltiad Gogledd Cymru, mae National Grid wedi ceisio ymgysylltu â'r gymuned leol, ymgynghoreion statudol ac anstatudol a phartïon sydd â diddordeb mewn ffordd effeithiol, gynhwysol ac ystyrlon.

1.14.2 Yn unol â hyn, mae National Grid wedi mabwysiadu dull aml-gam ar gyfer camau anstatudol a statudol ei ymgynghoriad cyn-ymgeisio ar gyfer Prosiect Cysylltiad Gogledd Cymru. Cynhaliwyd y cyfnodau ymgynghori anstatudol yn unol â strategaethau ymgynghori sydd wedi cael eu cyhoeddi, a chynhaliwyd yr ymgynghoriad statudol yn unol â'r Datganiad Ymgynghori Cymunedol a'r holl ofynion statudol perthnasol eraill.

1.14.3 Cafodd yr holl sylwadau a dderbyniwyd yn ystod y cyfnodau ymgynghori anstatudol a statudol cyn-ymgeisio, ac ar ôl y cyfnodau hynny, a'r sylwadau a dderbyniwyd yn ystod y cyfnod cyn cyflwyno'r cais am Orchymyn Caniatâd Datblygu, eu hystyried yn ofalus gan National Grid a rhoddwyd sylw iddynt wrth ddatblygu a mireinio Prosiect Cysylltiad Gogledd Cymru. Dangosir hyn yn yr adroddiadau adborth a gyhoeddwyd yn dilyn pob cam o'r broses ymgynghori anstatudol cyn-ymgeisio ac yn yr Adroddiad Ymgynghori cyffredinol sy'n cael ei grynhoi yma.